



FM Receiver Silver

Notice de démarrage rapide

1. Déballage

Vérifier que tous les éléments sont bien présents :

- Câble d'alimentation
- Câble réseau (version IP/IO uniquement)
- 1 boîte contenant un CD de documentation, une notice de démarrage rapide et un contrôle qualité.

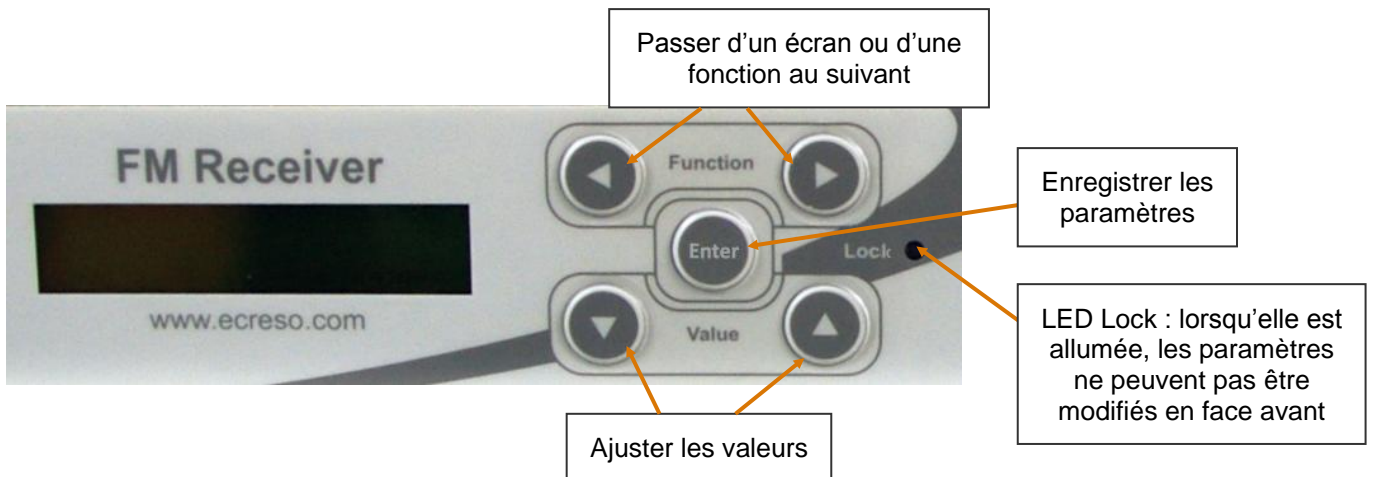
2. Paramétrage de la fréquence de réception

Brancher l'antenne de réception au connecteur RF1 et brancher le câble d'alimentation. *Se référer au diagramme de connexion à la fin de cette notice.*

Mettre le FM Receiver Silver sous tension en utilisant l'interrupteur en face arrière.

Utiliser maintenant l'application en face avant pour le paramétrer.

Des boutons permettent de naviguer dans les menus.



Freq	Level
098.50MHz	035dBu

C'est le 1^e écran qui s'affiche. Lorsque le curseur est placé sur la fréquence, utiliser les boutons flèches Haut et Bas pour trouver la fréquence voulue.

Vérifier le niveau RF affiché sur ce même écran. Cette valeur inclut les effets de l'atténuation.

Si le niveau RF est supérieur à 100 dB μ V, il est recommandé de régler l'atténuateur RF interne.

Mode	Ant	ATT
AutoS	1	0dB

Utiliser les boutons 'Fonctions' jusqu'à ce que cet écran s'affiche et jusqu'à ce que le paramètre ATT soit sélectionné (« 0dB » est en surbrillance). Utiliser les boutons 'Values' pour ajuster l'atténuation à 40 dB.

Utiliser les boutons 'Fonctions' pour revenir à l'écran principal : la valeur affichée pour le niveau est maintenant atténuée.

Vérifier le crête-mètre en face avant : lorsque le signal de réception est correct, il n'y a pas d'indicateur rouge. Une lumière rouge pourrait indiquer un problème avec la fréquence de réception.

Conf	Recall / Save
Set1	val- val+

Appuyer sur le bouton 'Enter' puis sur le bouton flèche Haut pour enregistrer les paramètres qui viennent d'être modifiés.



3. Vérification des niveaux de sorties

Les niveaux des sorties MPX1, MPX2 et AF sont par défaut à +12 dBu. Ces niveaux peuvent être réglés par cavalier à +12 dBu, +6 dBu ou 0 dBu.

! Si vous avez besoin de régler les cavaliers, merci de lire le manuel utilisateur section 2.5.

Réglage fin des sorties BNC MPX :

Se référer au diagramme de connexion à la fin de cette notice.

Connecter la sortie MPX du FM Receiver Silver à l'entrée MPX de l'émetteur.

Ajuster les niveaux MPX1 et/ou MPX2 avec les potentiomètres à l'aide d'un tournevis de syntonisation. Tourner dans le sens horaire pour diminuer le niveau MPX et dans le sens anti-horaire pour l'augmenter.

Réglage fin des sorties XLR AF :

Connecter les sorties AF du FM Receiver Silver aux entrées AF de l'émetteur.

Ajuster les niveaux de sortie AF (AfLev) avec l'application en face avant. Utiliser les boutons 'Fonctions' jusqu'à ce que cet écran s'affiche et jusqu'à ce que le paramètre AfLev soit sélectionné (« 0dB » est en surbrillance). Utiliser les boutons 'Values' pour ajuster le niveau. Il est recommandé de ne pas dépasser +6 dB.

Loc	AfLev	HeadP
N	0dB	92%

Conf	Recall / Save
Set1	val- val+

Appuyer sur le bouton 'Enter' puis sur le bouton flèche Haut pour enregistrer les paramètres qui viennent d'être modifiés.

Eteindre le FM Receiver Silver.

4. Installation du FM Receiver en baie

Se référer au diagramme de connexion à la fin de cette notice.

- Connecter la masse du châssis à la masse de la baie.
- Connecter les sorties MPX ou AF aux entrées de l'émetteur correspondantes.
- Connecter l'antenne au récepteur.
- Brancher le FM Receiver Silver sur le secteur et le mettre sous tension.

Ajuster la chaîne de réémission complète en fonction de la déviation du signal totale attendue (voir section précédente pour le réglage fin le cas échéant)

Conf	Recall / Save
Set1	val- val+

Si la valeur du niveau AF a été ajustée, appuyer sur le bouton 'Enter' puis sur le bouton flèche Haut pour enregistrer les paramètres qui viennent d'être modifiés.

5. Paramétrage des alarmes

RF	En	Mi	Ma	Del
65	Y	30	120	127

Utiliser les boutons 'Fonctions' jusqu'à ce que cet écran s'affiche et jusqu'à ce que les paramètres voulus soient sélectionnés (la valeur correspondante est en surbrillance). Utiliser les boutons 'Values' pour ajuster : le seuil minimum (MI, en dB μ V), le seuil maximum (MA, en dB μ V) et le délai en secondes avant le déclenchement ou l'arrêt d'une alarme (Del, en s).

Note : le niveau RF affiché représente la valeur après atténuation (comme indiqué en section 2). Cette valeur est en lecture seule.

Activer la surveillance du niveau RF en définissant la valeur du paramètre En à « Yes ».

Conf	Recall / Save
Set1	val- val+

Appuyer sur le bouton "Enter" puis sur le bouton flèche Haut pour enregistrer les paramètres qui viennent d'être modifiés.

Merci de lire le manuel utilisateur pour plus d'informations sur les alarmes MPX, stéréo et RDS.

6. Verrouillage du FM Receiver Silver

Lorsque le FM Receiver Silver est paramétré, le verrouiller pour éviter de le modifier accidentellement :

Utiliser les boutons 'Fonctions' jusqu'à ce que cet écran s'affiche et jusqu'à ce que le paramètre Loc soit sélectionné (« N » est en surbrillance). Utiliser les boutons 'Values' pour passer la valeur à « Y ».

Loc	Af Lev	Head P
N	0dB	92%

Conf	Recall / Save
Set1	val- val+

Appuyer sur le bouton 'Enter' puis sur le bouton flèche Haut pour enregistrer les paramètres qui viennent d'être modifiés.

La LED 'Lock' en face avant est allumé quand le FM Receiver Silver est verrouillé.

7. Connexion et paramétrage réseau pour la version IP/IO

Utiliser les boutons 'Fonctions' jusqu'à ce que cet écran s'affiche. Utiliser les boutons 'Values' pour modifier l'adresse IP.

Device	IP	addr
172.017.002.172		

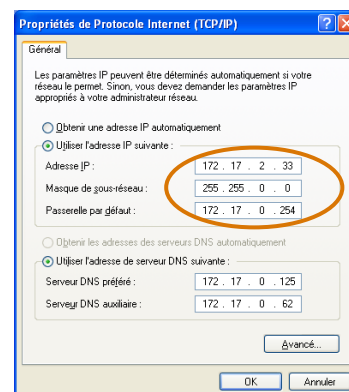
Utiliser les boutons 'Fonctions' jusqu'à ce que cet écran s'affiche. Utiliser les boutons 'Values' pour modifier le masque réseau.

Device	Netmask
255.255.000.000	

Connecter le câble réseau entre le port Ethernet du FM Receiver Silver et un PC. *Se référer au diagramme de connexion à la fin de cette notice*

Ajouter une adresse sur votre PC dans la même plage que la nouvelle adresse IP afin d'assurer la compatibilité entre le FM Receiver Silver et le PC. La manipulation varie selon votre système d'exploitation.

- Sous Windows 2000 ou XP, cliquer sur le bouton Démarrer, puis :
 - Panneau de configuration / Connexion réseau/
 - Connexion au réseau local / Propriétés
 - Cliquer sur Protocole Internet (TCP/IP) dans le menu déroulant puis sur Propriétés.
 - Ajouter l'adresse IP et le masque de sous-réseau.
- Sous Windows Vista ou 7, cliquer sur le bouton Démarrer, puis :
 - Panneau de configuration / Réseau et Internet / Centre Réseau et partage.
 - Cliquer sur "Voir le statut" pour votre connexion au réseau local, et sur Propriétés.
 - Cliquer sur le Protocol Internet 4 puis sur Propriétés.
 - Ajouter l'adresse IP et le masque de sous-réseau.



Ouvrir un navigateur Web (Google Chrome, Mozilla Firefox, Internet Explorer...) et saisir la nouvelle adresse IP dans la barre d'adresse.

Les login et mot de passe définis par défaut sont « Admin » / « admin ».

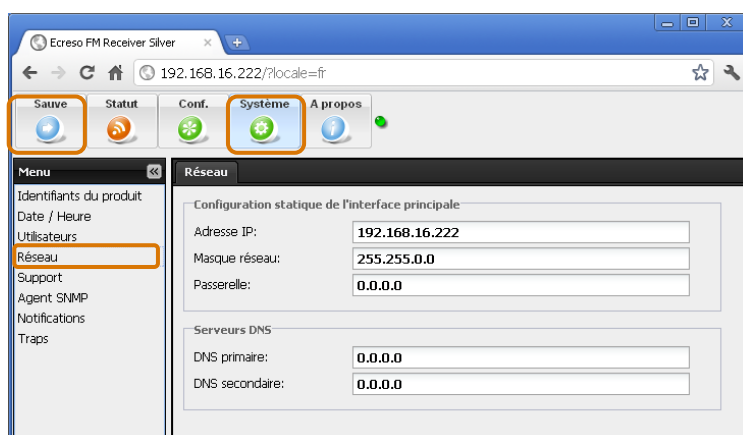
Cliquer sur le bouton 'Système' puis afficher la page 'Réseau'.

Modifier la passerelle.

Cliquer sur le bouton 'Sauve'.

La consultation et les modifications des paramètres pourront se faire par cette interface web.

Merci de lire le manuel utilisateur pour plus d'informations sur le fonctionnement du site web.



Pour toute question, merci de contacter : support@broadcast-silver.com ou ussupport@audemat.com

Ecreso est certifié ISO 9001 et notre service qualité est à votre écoute. Pour toute question, contacter directement notre responsable qualité : quality@worldcastsystems.com



Silver ® est une marque déposée



FM Receiver Silver

Connecteurs en face arrière

